

Nouveaux programmes 2016

Construire une séquence en cycle 4

Un exemple en classe de 4°:

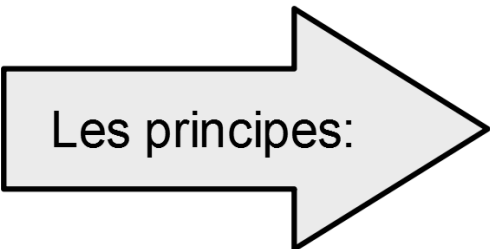
Roméo et Juliette



*Séquence proposée
par Laetitia Forestier*

Les programmes

Quatrième	
Enjeux littéraires et de formation personnelle	Indications de corpus
Se chercher, se construire	
<p>Dire l'amour</p> <ul style="list-style-type: none"> » découvrir des poèmes lyriques de différentes époques exprimant les variations du discours amoureux ; » comprendre les nuances du sentiment amoureux et quelques-unes des raisons qui en font un thème majeur de l'expression littéraire et artistique ; » s'interroger sur le rôle des images et des références dans le lyrisme amoureux. 	<p>On étudie :</p> <ul style="list-style-type: none"> » un ensemble de poèmes d'amour, de l'Antiquité à nos jours. <p>On peut aussi étudier une tragédie du XVII^e siècle, une comédie du XVIII^e siècle ou un drame du XIX^e siècle, ou encore des extraits de nouvelles, de romans et de films présentant l'analyse du sentiment amoureux.</p>
Vivre en société, participer à la société	
<p>Individu et société : confrontations de valeurs?</p> <ul style="list-style-type: none"> » découvrir, à travers des textes relevant des genres dramatique et romanesque, la confrontation des valeurs portées par les personnages ; » comprendre que la structure et le dynamisme de l'action dramatique, ou romanesque, ont partie liée avec les conflits, et saisir quels sont les intérêts et les valeurs qu'ils mettent en jeu ; » s'interroger sur les conciliations possibles ou non entre les systèmes de valeurs mis en jeu. 	<p>On étudie :</p> <ul style="list-style-type: none"> » une tragédie ou une tragi-comédie du XVII^e siècle (lecture intégrale), ou une comédie du XVIII^e siècle (lecture intégrale). » On peut aussi étudier sous forme d'un groupement de textes des extraits de romans ou de nouvelles des XVIII^e, XIX^e, XX^e et XXI^e siècles.



Les principes:

- Croiser deux questionnements
- Varier les supports (audio, vidéo, texte)
- Intégrer dans une même séquence des activités de lecture, écriture, étude de la langue, lecture de l'image, oral.



La problématique

Montrer la permanence du mythe de l'Antiquité à nos jours.



Programmation

Cette séquence peut être précédée d'une séquence sur la poésie lyrique.

Dominante: lecture

Déroulement de la
séquence

Séance 1: Aux origines du mythe
Lecture analytique d'un extrait traduit
des *Métamorphoses* d'Ovide:
Pyrame et Thisbé

On peut proposer en prolongement
aux élèves de comparer le texte
traduit et le texte en latin (langue et
culture de l'antiquité).



Thisbé, par Waterhouse

"Pyrame," clamavit, "quis te mihi casus ademit? Pyrame, responde!
tua te carissima Thisbe nominat; exaudi vultusque attolle iacentes!"
¹⁴⁵ad nomen Thisbes oculos a morte gravatos Pyramus erexit
visa que recondidit illa. 'Quae postquam vestemque suam cognovit
et ense vidit ebur vacuum, "tua te manus" inquit "amorque perdidit,
infelix! est et mihi fortis in unum ¹⁵⁰hoc manus, est et amor: dabit hic
in vulnera vires. persequar extinctum letique miserima dicar causa
comesque tui: quique a me morte revelli heu sola poteris, poteris
nec morte revelli. hoc tamen amborum verbis estote rogati, ¹⁵⁵
multum miseri meus illiusque parentes, ut, quos certus amor, quos
hora novissima iunxit, conponi tumulo non invideatis eodem; at tu
quae ramis arbor miserabile corpus hunc tegis unius, mox es tectura
duorum, ¹⁶⁰signa tene caedis pullosque et luctibus aptos semper
habe fetus, gemini monimenta cruoris." dixit et aptato pectus
mucrone sub imum incubuit ferro, quod adhuc a caede tepebat.

On peut procéder à diverses activités:

- retrouver des mots proches du français (manus, arbor...) et trouver des mots dérivés
- mettre en évidence le champ lexical de l'amour (en rouge), du malheur (en vert) et celui de la mort (en bleu)...

Séance 2: Découvrir les personnages et les éléments essentiels de la trame

PROLOGUE

Le Chœur

Deux familles, égales en noblesse,
Dans la belle Vérone, où nous plaçons notre scène,
Sont entraînées par d'anciennes rancunes à des rixes nouvelles
Où le sang des citoyens souille les mains des citoyens.

Des entrailles prédestinées de ces deux ennemies
A pris naissance, sous des étoiles contraires, un couple
d'amoureux
Dont la ruine néfaste et lamentable
Doit ensevelir dans leur tombe l'animosité de leurs parents.

Les terribles péripéties de leur fatal amour
Et les effets de la rage obstinée de ces familles,
Que peut seule apaiser la mort de leurs enfants,
Vont en deux heures être exposés sur notre scène.

Si vous daignez nous écouter patiemment,
Notre zèle s'efforcera de corriger notre insuffisance.

La lecture du prologue amène les élèves à s'interroger sur les raisons de la pérennité de l'oeuvre: on ne va pas voir la pièce parce qu'on en ignore la fin. Tout est dit dès le prologue: il s'agit d'une histoire d'amour entre deux "enfants" issus de familles "ennemies" qui se termine par "la mort" du "couple amoureux". La pérennité de *Roméo et Juliette* tient donc à la beauté de l'histoire, au processus d'identification et de catharsis, à la dimension esthétique de l'oeuvre.

Dominante majeure: lecture
Dominante mineure: écriture

Séance 3:

Lecture analytique de la scène de balcon

A comparer avec la scène de balcon de *Cyrano de Bergerac*.

→ Les deux heures de lecture analytique doivent permettre le repérage d'éléments communs qui seront réinvestis dans la phase d'écriture.

Écriture: Inventer une scène de balcon, l'écrire puis la jouer. On peut ensuite organiser une "battle": les élèves jouent leurs scènes et votent pour les meilleurs Roméo et Juliette de la classe.

Roméo et Juliette, mise en scène
d'Olivier Py



Dominante: lecture de l'image

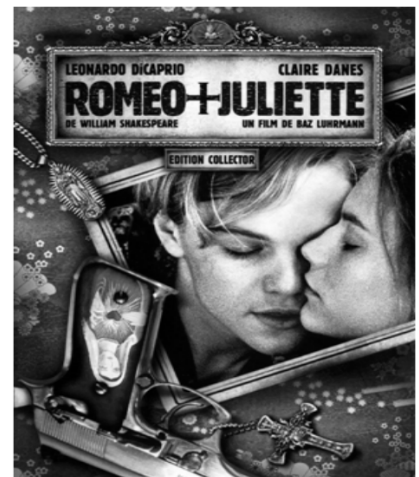
Séance 4: Lecture de l'image:

- la publicité de la Giulietta d'Alfa Roméo
Texte: "*Regarde-moi, touche-moi, effleure-moi, possède-moi, contrôle-moi, exalte-moi, ressens-moi, protège-moi, déteste-moi, quitte-moi, aime-moi, retiens-moi... Je suis Giulietta, mieux que des mots, essaie-moi*".

Ce texte a été retiré. La nouvelle publicité (2015) a pour slogan « Je suis Giulietta, et je suis faite de la même matière que les rêves. » d'après une citation de William Shakespeare.

ou

- l'affiche du film *Roméo+Juliette*



Séance 5: Le jeu des acteurs: du texte à son interprétation

Dominante: Oral

Support: Extrait de *William Pig, le cochon qui avait lu Shakespeare* (pièce de Christine Blondel racontant l'histoire d'un cochon qui devient humain après avoir ingurgité les oeuvres complètes de William Shakespeare...)

WILLY. – Pourquoi marchez-vous sur ce fil, mademoiselle ? GUILIETTA. – Parce que je ne sais rien faire d'autre, je crois. En fait, je ne sais pas vraiment pourquoi. FAST. – Sa mère était danseuse, son père trapéziste, ils ont mis au monde une danseuse aérienne. Rien ne se perd. GUILIETTA. – Oui, voilà : C'est tout simple, finalement. WILLY. – Peut-être que vous marchez sur ce fil pour obliger les hommes à regarder vers le ciel. GUILIETTA. – Oui. Comment le savez-vous ?

On désigne des groupes de trois élèves qui joueront tour à tour cet extrait avec des consignes différentes.

Ex:

- 1) Giulietta est en hauteur (debout sur un bureau par exemple), Fast et Willy au-dessous. Willy doit crier pour que Giulietta l'entende.
- 2) Willy et Guilietta sont face à face et parlent en chuchotant amoureuxment. Fast est hors champ comme une voix off.
- 3) Willy, Fast et Giulietta sont des enfants de quatre ans qui s'amuse.
- 4) Les personnages pleurent et se lamentent...

Séance 6:

Dominante: Etude de la
langue

L'expression de l'hypothèse

Amorce: Extrait de *Gnoméo et Juliette*:
Gnoméo discute avec William Shakespeare
en personne et lui demande pourquoi la pièce
doit obligatoirement se terminer
tragiquement...



A partir de cet extrait, demander aux élèves de formuler des hypothèses: quelles conditions auraient dû être réalisées pour que l'histoire se termine bien?

Ces hypothèses doivent permettre de former un corpus. On détermine à partir de là ce qui est acceptable sémantiquement et syntaxiquement.

Exemples:

- 1) Je pense que pour que l'histoire se termine bien, les deux familles auraient dû accepter l'amour de leurs enfants. Acceptable sémantiquement et syntaxiquement
- 2) Roméo aurait dû attendre plus longtemps avant de boire le poison. Acceptable sémantiquement et syntaxiquement.
- 3) Si Roméo n'avait pas acheté le poison. Acceptable sémantiquement mais pas syntaxiquement.
- 4) Ils s'envolent en jet aux Bahamas.
Acceptable syntaxiquement mais pas sémantiquement.
- 5) Si le messager serait arrivé avant, Roméo aurait su que Juliette était en vie. Acceptable sémantiquement mais pas syntaxiquement.



fig. 1
[Les scies n'aiment pas les raies.]

Dominante: Etude de la
langue

Séance 7:

Morphologie verbale
Le conditionnel

A partir du corpus précédemment réalisé, on observe les occurrences du conditionnel et on pose les éléments stables (terminaisons en -rais, -rais, -rait, -rions, -riez, -raient)

Dominante: oral

Séance 8: Production de slams avec le professeur de musique

En français: analyse de *Roméo kiffe Juliette* , de *Grand corps malade*, puis écriture de leurs propres slams

Entrée: Vivre en société, participer à la société :

- découvrir, à travers des textes relevant des genres dramatique et romanesque, la confrontation des valeurs portées par les personnages ;
- comprendre que la structure et le dynamisme de l'action dramatique, ou romanesque, ont partie liée avec les conflits, et saisir quels sont les intérêts et les valeurs qu'ils mettent en jeu;
- s'interroger sur les conciliations possibles ou non entre les systèmes de valeurs mis en jeu.



Comment écrire un bon

SLAM

Le slam est une forme de poésie orale très présente dans la mouvance Hip Hop. Ouvert à tous, c'est un moyen d'expression, de rencontre et d'échange. Le mot *slam* vient de l'anglais et signifie *claquer*.

A mi-chemin entre le rap et la poésie, il peut être récité sur un fond musical, en solo ou à plusieurs, toujours dans cet esprit de partage et de convivialité caractéristique de la culture Hip Hop en général.

Le sujet de votre slam est imposé : on va parler d'amour (mais pas forcément d'amour impossible ou interdit).

Première étape : Vous mettez par écrit tout ce qui vous vient comme idées.

Deuxième étape : On travaille la forme.

Les vers doivent avoir plus ou moins le même mètre.

Faites un tour dans la fiche « figures de style » et ajoutez des comparaisons (l'amour, c'est comme...), des métaphores (ses yeux sont...), des anaphores (par exemple dans le refrain) ou même si vous voulez des assonances, des allitérations, des personnifications ou des antithèses...

Et évidemment on termine en cherchant à faire rimer l'ensemble.

Troisième étape : Une fois votre texte prêt, entraînez-vous à le réciter à l'oral.

Parlez distinctement, articulez et donnez du rythme à vos phrases. Par exemple, appuyez sur les mots lourds de sens, n'hésitez pas à chanter par instants et jouez avec votre débit, tantôt lent, tantôt très rapide. Votre slam n'en sera que plus rythmé. On doit entendre tous les élèves du groupe, soit alternativement, soit simultanément (chœur).

Dernière étape :

Vous enregistrerez votre slam sur Audacity. Il doit être rendu après les vacances de février.

Pour l'étape 2:

1. Utilisez la fiche sur **le champ lexical de l'amour**.
2. Vous pouvez commencer en vous constituant une réserve de rimes.

Par exemple en -eur : ardeur, cœur, fleurs, pleurs, douleur, bonheur, erreur, ferveur, chaleur, adorateur, langueur, douceur, pâleur...

Autres rimes qui « marchent bien » : -our (amour, velours, toujours, jour, secours...), -tion (adoration, passion, dévotion, condition, attention...) ou -ade (passade, aubade, tocade, malade, le cœur bat la chamade, incartade...)

Vocabulaire

Séance 9: Lecture analytique de la tirade finale de Roméo (V,3)

Eléments de vocabulaire théâtral (acte, scène, dénouement, tragédie, réplique-tirade, didascalie...)

Roméo : (Contemplant le corps de Juliette.) Mon amour ! ma femme ! La mort qui a sucé le miel de ton haleine n'a pas encore eu de pouvoir sur ta beauté : elle ne t'a pas conquise; la flamme de la beauté est encore toute cramoisie sur tes lèvres et sur tes joues, et le pâle drapeau de la mort n'est pas encore déployé là... (Allant à un autre cercueil.) Tybalt ! te voilà donc couché dans ton linceul sanglant ! Oh ! que puis-je faire de plus pour toi ? De cette même main qui faucha ta jeunesse, je vais abattre celle de ton ennemi. Pardonne-moi, cousin. (Revenant sur ses pas.) Ah ! chère Juliette, pourquoi es-tu si belle encore ? Dois-je croire que le spectre de la Mort est amoureux et que l'affreux monstre décharné te garde ici dans les ténèbres pour te posséder ?... Horreur ! Je veux rester près de toi, et ne plus sortir de ce sinistre palais de la nuit ; ici, ici, je veux rester avec ta chambrière, la vermine ! Oh ! c'est ici que je veux fixer mon éternelle demeure et soustraire au joug des étoiles ennemies cette chair lasse du monde... (Tenant le corps embrassé.) Un dernier regard, mes yeux ! Bras, une dernière étreinte ! Et vous, lèvres, vous, portes de l'haleine, scellez par un baiser légitime un pacte indéfini avec le sépulcre accapareur ! (Saisissant la fiole.) Viens, amer conducteur, viens, âcre guide. Pilote désespéré, vite ! lance sur les brisants ma barque épuisée par la tourmente ! À ma bien-aimée ! (Il boit le poison.) Oh ! l'apothicaire ne m'a pas trompé : ses drogues sont actives... Je meurs ainsi... sur un baiser ! (Il expire en embrassant Juliette.)



Roméo et Juliette, scène dernière, mise en scène de Presgurvic

Dominante: écriture

Séance 10: Travail individuel ou par groupe de deux.

Réalisation d'un document composite de synthèse de la séquence associant un texte (écrit par l'élève), des documents iconographiques, une vidéo et/ou un document audio.

L'élève pourra utiliser des documents vus en classe ou pas (ballet de Prokofiev, comédie musicale....).

L'élève sera évalué sur sa capacité à faire la synthèse de la séquence, ses compétences en écriture, ses compétences informatiques.



En



On peut travailler la lecture expressive (mise en voix du slam) et procéder à des enregistrements que l'on peut publier sur un blog, le site de l'établissement...

On peut aussi écrire de petits poèmes d'amour ou adapter une scène en bande dessinée.



Extraits d'Astérix,
de Goscinny et Uderzo

Synthèse

Séance	Dominante	Support
1	Lecture analytique	<i>Les Métamorphoses</i> , d'Ovide
2	Lecture analytique	Prologue de <i>Roméo et Juliette</i> , de Shakespeare
3	Ecriture	Scènes de balcon de <i>Roméo et Juliette</i> (Shakespeare) et de <i>Cyrano de Bergerac</i> (Rostand)
4	Lecture de l'image	Publicité ou affiche
5	Oral	<i>William Pig, le cochon qui avait lu Shakespeare</i> (C. Blondel)
6 et 7	Etude de la langue et conjugaison	Corpus réalisé à partir de productions d'élèves
8	Ecriture/Oral	<i>Roméo kiffe Juliette</i> , de Grand Corps Malade
9	Vocabulaire	<i>Roméo et Juliette</i> , de Shakespeare
10	Ecriture	Productions d'élèves (présence du mythe chez Prokofiev, Bernstein...)

Compétences mises en jeu lors de cette séquence:

- 1) Participer de façon constructive à des échanges oraux.
- 2) Lire des images, des documents composites et des textes non littéraires
- 3) Lire des œuvres littéraires, fréquenter des œuvres d'art
- 4) Maîtriser le fonctionnement du verbe et son orthographe.
- 5) Construire les notions permettant l'analyse et la production des textes et des discours
- 6) Etablir des liens entre des productions littéraires et artistiques issues de cultures et d'époques diverses
- 7) Exploiter des lectures pour enrichir son écrit.





Les "nouveautés" 2016

Si le thème de cette séquence est classique (Roméo et Juliette), nous avons dans cette séquence:

- 1) intégré la langue et la culture de l'Antiquité dans un groupement de textes d'époques variées.
- 2) accordé une place prépondérante à l'oral (représentation de saynètes, slam, lecture expressive)
- 3) abordé la grammaire via un corpus.
- 4) abordé la morphologie verbale en nous appuyant sur des repères stables.
- 5) intégré les TICE en créant un document composite.