

Histoire-géographie-EMC

Classe terminale professionnelle

<h3>HISTOIRE</h3> <p>France et monde depuis 1945</p> <ul style="list-style-type: none">→ Thème 1 : Le jeu des puissances dans les relations internationales depuis 1945→ Thème 2 : Vivre en France en démocratie depuis 1945	<h3>GÉOGRAPHIE</h3> <p>Les hommes face aux changements globaux</p> <ul style="list-style-type: none">→ Thème 1 : L'accès aux ressources pour produire, consommer, se loger et se déplacer→ Thème 2 : Les sociétés et les risques : anticiper, réagir, se coordonner et s'adapter
<h3>EMC</h3> <p>Espace public, engagement et culture du débat démocratique</p> <ul style="list-style-type: none">→ Thème annuel : S'engager et débattre en démocratie autour des défis de société <p>TROIS « TRANSFORMATIONS » À ABORDER :</p> <ul style="list-style-type: none">- Changements (et risques) environnementaux- Biotechnologies (et éthique)- Révolution numérique (et essor de l'internet)	



32,5 h



13 h

Histoire-géographie-EMC

Classe terminale professionnelle

→ Sur la répartition horaire

Entre 8h et 9h environ doivent être consacrées pour chacun des 4 thèmes d'histoire et de géographie pour atteindre le volume annuel de 32,5 heures.

S'ajoutent ensuite 13 heures allouées à l'EMC à répartir sur 3 « transformations ». Celle retenue « en lien avec la spécialité de formation ou le champ d'intérêt des élèves » occupe la majeure partie de ce temps. Les 2 autres peuvent faire l'objet de 1 à 3 heures d'étude chacune.

À cette dotation d'un total de 45,5 heures peuvent se rajouter quelques heures en fonction des choix réalisés en équipe pour la co-intervention, possible avec l'histoire-géographie, pour le chef-d'œuvre, qui peut conduire à des réflexions autour d'enjeux communs avec l'histoire-géographie-EMC.

De ce fait, la filière dans laquelle se trouvent les élèves influence et peut orienter la programmation annuelle.

→ Sur les thèmes

Les thèmes de géographie et d'EMC se croisent dans ce qu'ils abordent. Le risque est de créer une confusion entre ces disciplines. Ainsi, il peut paraître pertinent d'aborder une étude de cas sur les *risques littoraux*, croisant ainsi le thème 2 de géographie et la transformation « changements environnementaux » d'EMC. Et ce d'autant plus que le programme de géographie peut être enseigné au travers de la modalité pédagogique mise en valeur en EMC qu'est le débat.

Pour éviter cette confusion, il s'agira de rappeler aux élèves le champ disciplinaire dans lequel s'inscrit le sujet et de proposer un éventuel prolongement dans l'autre discipline.

Les capacités, compétences, notions et repères sont aussi les points essentiels pour différencier les 2 disciplines.

→ Sur les dispositifs pédagogiques

Les capacités restent comme en seconde et en première l'entrée privilégiée pour construire les séances.

Voir fiche ressource « [approche par compétences](#) »

Des éléments du programme engagent le travail de groupe et la pédagogie de projet : par exemple en géographie, la capacité « imaginer, en groupe, un projet d'aménagement concerté... » ; en EMC le « projet construit par le professeur à partir des questions élèves ».

PROFESSIONNELLE
PREMIERE

EMC
Préserver la paix et protéger des valeurs communes

EMC - projet
Révolution numérique (et essor de l'internet)
7h

GÉOGRAPHIE 8h
Les sociétés et les risques : anticiper, réagir, se coordonner et s'adapter

HISTOIRE
Le jeu des puissances dans les relations internationales depuis 1945
9h

EMC
Biotechnologie (et éthique)
3h

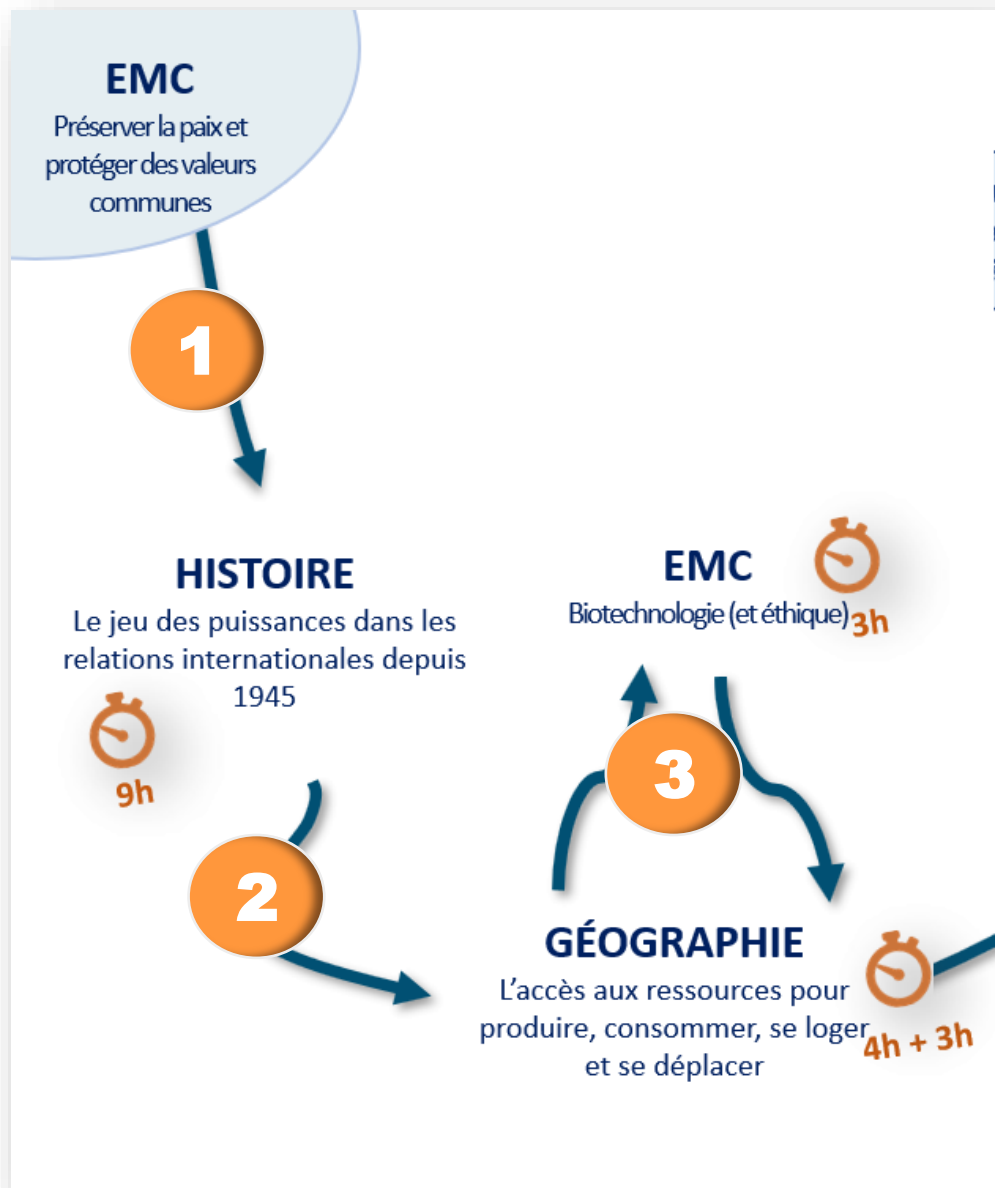
EMC
Changements (et risques) environnementaux
3h

GÉOGRAPHIE
L'accès aux ressources pour produire, consommer, se loger et se déplacer
4h + 3h

HISTOIRE 8,5h
Vivre en France en démocratie depuis 1945

UNE PROPOSITION DE PROGRAMMATION ANNUELLE

examen
HGEMC – 2h30
Sujets zéro en ligne



1

Si l'année de première bac pro s'est achevée en EMC avec le thème « préserver la paix et protéger des valeurs communes », l'année de terminale pourrait débiter avec le thème 1 d'histoire.

En EMC, la « paix » est considérée comme une valeur à protéger. À l'échelle internationale, cet objectif a été inscrit dans le préambule de la Charte des Nations Unies, charte signée en 1945, première borne chronologique du thème 1 d'histoire. Il peut être intéressant d'entrer dans le thème 1 en confrontant cet idéal de paix au « jeu des puissances » marqué par la Guerre froide.

2

Le thème d'histoire suppose d'avoir défini la notion de « puissance ». Dans les facteurs traditionnels de la puissance, l'accès aux ressources (et leur exploitation) en est un. L'eau peut être une ressource évoquée comme enjeu entre les puissances en histoire et enjeu du XXI^e siècle en géographie. Toutefois le paradigme entre histoire et géographie est différent. En géographie, la « ressource » n'est pas questionnée à travers la problématique des relations internationales mais à travers celle du développement durable.

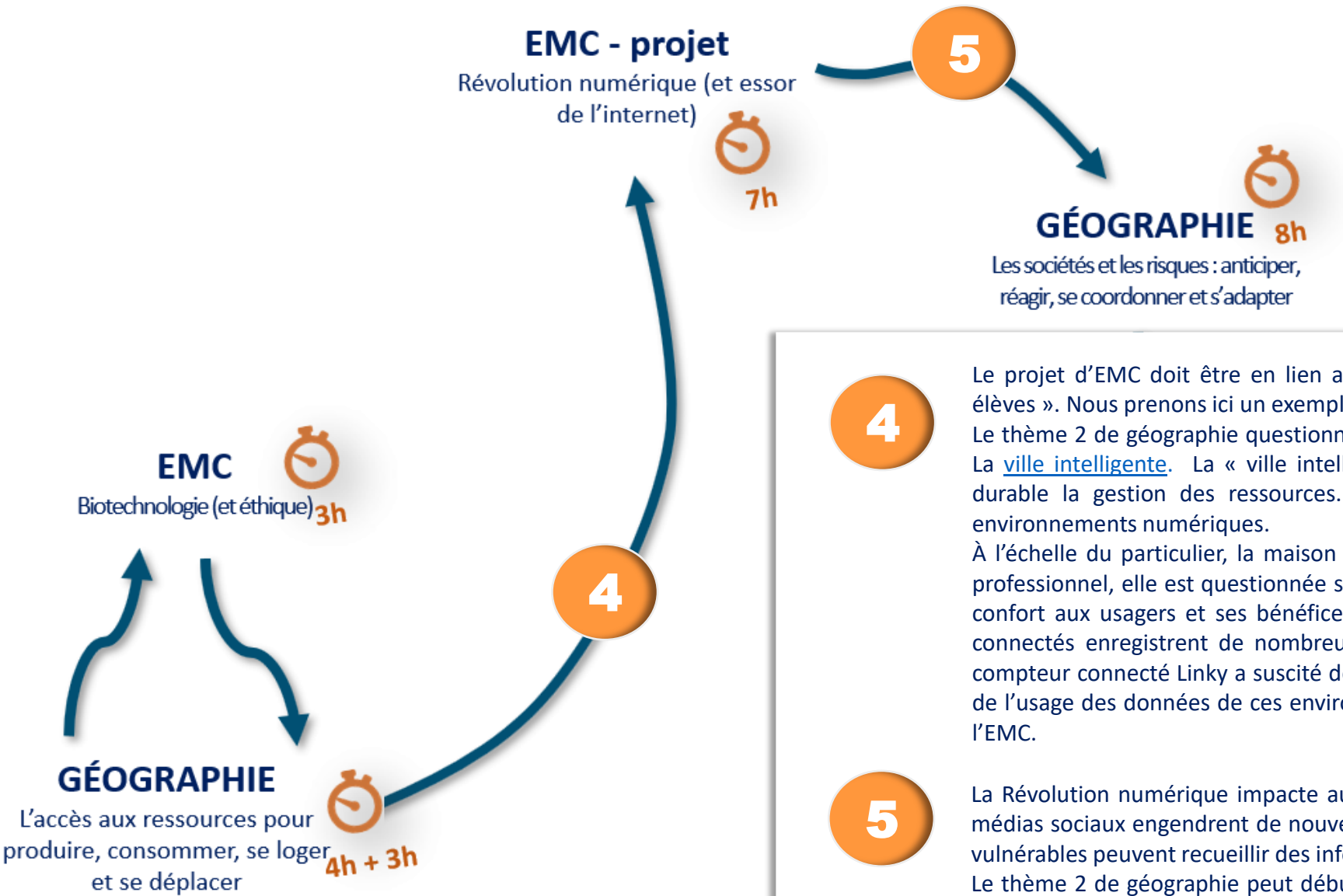
3

Un (ou 2 sujets d'EMC) vient prolonger une séance du thème 2 de géographie. Le thème 2 de géographie se voit ainsi divisé en 2 séquences.

Une première séquence de géographie peut s'organiser en deux parties. 1, la pression sur les ressources - 2, les « nouvelles formes d'habiter » (voir programme).

Dans cette partie 2, l'agriculture urbaine peut par exemple devenir le sujet de la capacité « raconter l'engagement d'un acteur impliqué dans la gestion d'une ressource du territoire de proximité de l'élève ». L'EMC va prolonger ce travail en proposant un projet scientifique sur la ressource alimentaire à l'échelle nationale et le débat éthique qu'il peut susciter (exemple : le projet Genius portant sur les nouveaux OGM - voir rapport agriculture innovation 2025).

Suit la seconde séquence du thème 2 de géographie qui permet de changer d'échelle en évoquant les politiques publiques et la mise en œuvre, inégale, des engagements internationaux en matière de développement durable.

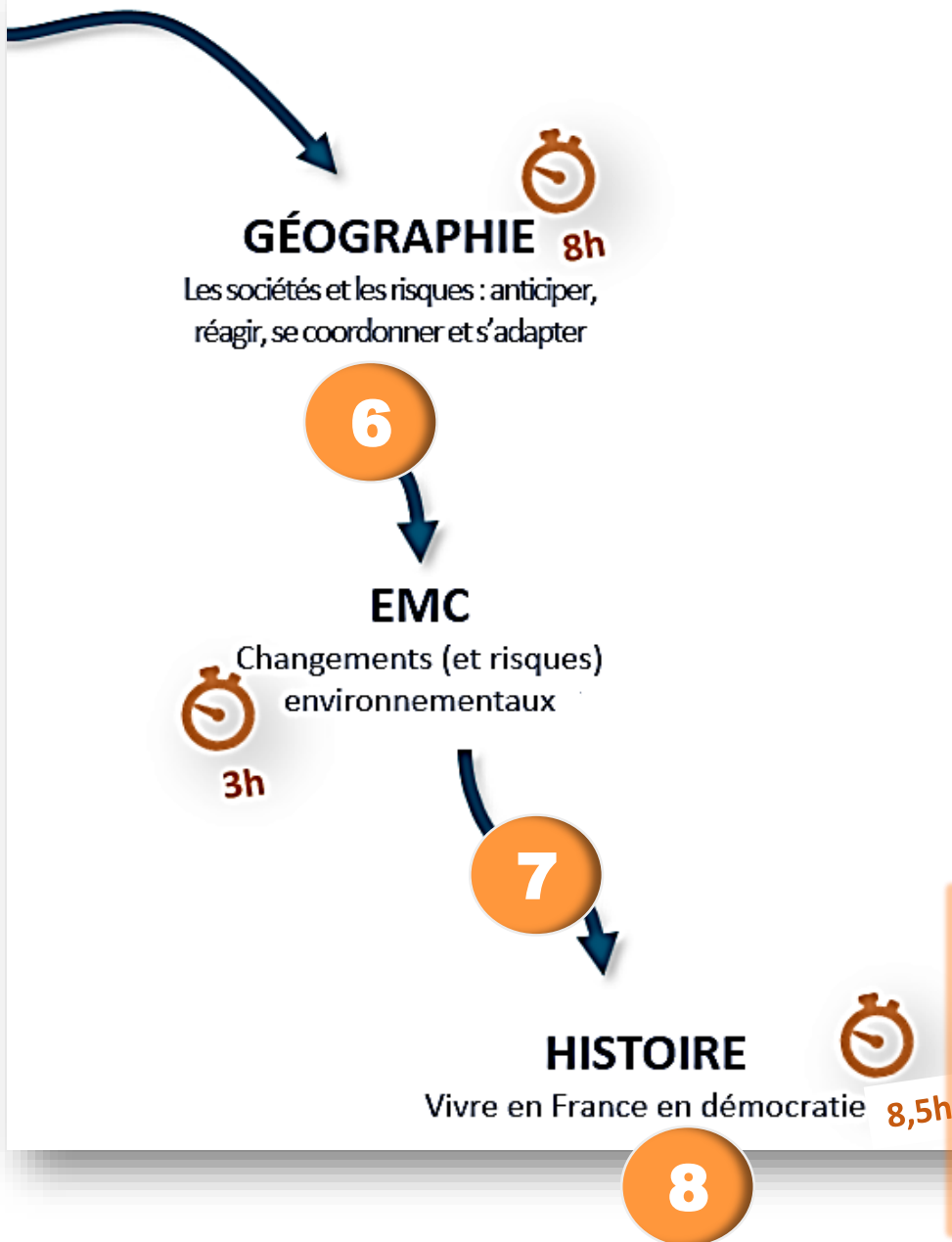


4

Le projet d'EMC doit être en lien avec « la spécialité de formation ou le champ d'intérêt des élèves ». Nous prenons ici un exemple pour une filière MELEC (Métiers de l'électricité). Le thème 2 de géographie questionne les « nouvelles formes d'habiter ». Peut alors être étudiée La [ville intelligente](#). La « ville intelligente » ou smart city ambitionne d'optimiser de manière durable la gestion des ressources. Elle fonctionne à partir des données collectées par les environnements numériques. À l'échelle du particulier, la maison connectée se démocratise. Objet d'étude en enseignement professionnel, elle est questionnée sur ses aspects techniques, ses usages assurant davantage de confort aux usagers et ses bénéfices possibles en matière d'économie d'énergie. Les matériels connectés enregistrent de nombreuses données personnelles. De même, la généralisation du compteur connecté Linky a suscité des [débats](#) sur cette question des données. Les débats autour de l'usage des données de ces environnements connectés peuvent être étudiés dans le cadre de l'EMC.

5

La Révolution numérique impacte aussi la gestion des risques. La prévention est optimisée. Les médias sociaux engendrent de nouveaux comportements lors des catastrophes. Les pays les plus vulnérables peuvent recueillir des informations précieuses d'organismes internationaux... Le thème 2 de géographie peut débiter par une étude de cas liant « Révolution numérique » et « risques » à travers la capacité « situer un risque climatique dans son contexte et justifier l'organisation de sa gestion ». Pour les classes de la métropole bordelaise, étudier le risque inondation à Bordeaux avec son système de télécontrôle [Ramsès](#) apparaît pertinent.



6

Le changement climatique et l'accroissement des risques qui en découle sont largement relayés dans les débats démocratiques et dans les lois. L'EMC, à travers la transformation « changements et risques environnementaux » donne à voir un de ces débats. En lien avec la spécialité MELEC (ou d'autres spécialités liées aux énergies et à la construction), peut ainsi être étudiée la [réglementation environnementale 2020](#), qui a donné lieu à des concertations entre différents acteurs (par exemple des professionnels, des [parlementaires](#)).

7

Le processus de démocratie participative étudiée dans le thème d'EMC précédent sert de transition vers le thème d'histoire « vivre en France en démocratie depuis 1945 ».

8

Terminer l'année sur le thème « Vivre en France en démocratie en 1945 » apparaît symbolique. Il devient une conclusion d'un parcours de formation et une transition vers le futur proche et lointain de l'élève. Il est ainsi ancré dans une logique de va-et-vient entre passé et présent. Et il inscrit la discipline histoire-géographie-EMC dans une formation, qui si elle est qualifiée de « professionnelle », est aussi une formation citoyenne et politique de l'élève.

Limites de cette proposition de programmation :

- > Cette programmation est construite suivant un schéma annuel linéaire. Or, il peut être envisageable de mener deux séquences en parallèle. Ainsi une séquence de géographie peut être concomitante à une séquence d'EMC notamment si les thèmes se rejoignent et si les dispositifs co-intervention et RCO sont sollicités.
- > Les exemples de sujet proposés en EMC sont des exemples français. Il s'agira avec les élèves de toujours repositionner le sujet dans une dimension universelle en interrogeant notamment l'échelle internationale.
- > Les capacités, entrée privilégiée pour la construction des séances, ne sont que partiellement évoquées.