



Camila Oliveira Fairclough, Curacao, o  
Acrylique sur toile - 180 x 150 cm  
Courtesy de l'artiste et galerie Laurent Godin, Paris, 2024

N'ayons pas peur des mots ! La fixation du hasard, c'est une annonce d'éternité. Et en un certain sens, tout amour se déclare éternel : c'est contenu dans la déclaration... Tout le problème, après, est d'inscrire cette éternité dans le temps. Parce que, au fond, c'est ça l'amour : une déclaration d'éternité qui doit se réaliser ou se déployer comme elle peut dans le temps. Une descente de l'éternité dans le temps. C'est pour cette raison que c'est un sentiment si intense. Vous comprenez : les sceptiques, ils nous font quand même bien rire, parce que si l'on tentait, de ne plus y croire, ce serait un véritable désastre subjectif, et tout le monde le sait. La vie, il faut bien le dire, serait fortement décolorée !  
Donc, l'amour est une puissance. Une des rares expériences où, à partir d'un hasard inscrit dans l'instant, vous tentez une proposition d'éternité.

Alain Badiou, *Éloge de l'amour*,  
Paris, Flammarion, 2009, page 46

« Peu après le début de notre relation, nous sommes allés à un dîner où une femme (présumée hétéro, du moins mariée à un homme) qui connaissait Harry depuis longtemps s'est tournée vers moi et a dit : "Alors, as-tu déjà été avec d'autres femmes, avant Harry ? " J'étais interloquée. Comme si de rien n'était, elle a poursuivi : "Les filles hétéros ont toujours trouvé Harry sexy." Est-ce que j'étais une fille hétéro ? Qu'est-ce que les relations que j'ai eues avec "d'autres femmes" avaient en commun avec celle-ci ? Pourquoi est-ce qu'il fallait que je pense à d'autres "filles hétéros" qui trouveraient mon Harry sexy ? (...) Pourquoi cette femme, que je connaissais à peine, me parlait-elle comme ça ? Est-ce que Harry allait finir par revenir des toilettes ? »

Maggie Nelson, *Les argonautes*, traduit de l'anglais (États-Unis)  
par Jean-Michel Théroux, Éditions du Sous-Sol, 2018, page 16

## **école des arts décoratifs paris**

**concours d'entrée en première année  
session 2022**

**Épreuve de production artistique**

**Durée de l'épreuve: 4 heures**

Prenez connaissance des éléments présentés dans ce dossier portant sur le thème:

### **Amour**

Formulez une réponse plastique en vous inspirant de ces éléments avec la ou les techniques de votre choix sur des feuilles A3.

À l'issue de l'épreuve, glissez dans l'enveloppe fournie:

- 5 pages A3 recto uniquement
- une page A4 recto manuscrite et lisible où vous exposerez votre compréhension du thème et votre choix de traitement de ce dernier.

Rappelez votre numéro de candidat au dos des feuilles.

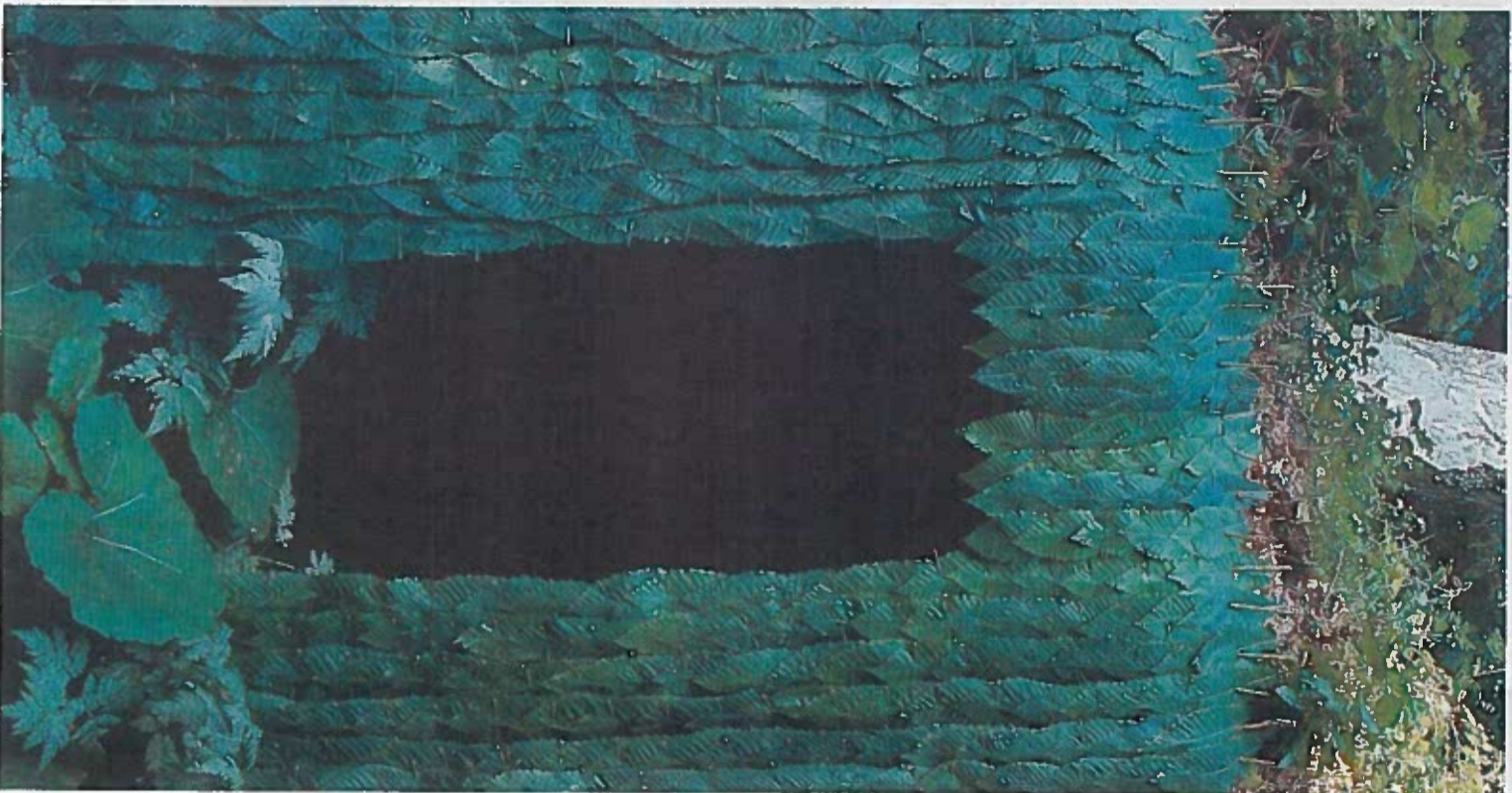
Vous allez présenter ces éléments ainsi que votre dossier personnel durant votre entretien avec le jury dans l'après-midi.

Quelques conseils:

- l'enveloppe fournie est «à soufflet», elle permet donc d'y glisser des éléments ayant une certaine épaisseur. Si vos réponses vous amènent à un traitement en léger volume, pensez tout de même à ce que vos 5 pages entrent et sortent aisément de l'enveloppe.
- la page manuscrite est un élément essentiel et sera lue avant votre entretien, prévoyez suffisamment de temps pour la rédiger et la relire.



Page d'accueil du site [tinder.com](https://tinder.com)  
consultée le 6 avril



Nils Udo, *Entrée*  
feuilles de châtaigner, aiguilles de pin  
Valle di Sella, Italie, 1992

2/4

Pendant le temps de la construction, la personne qui conçoit un bâtiment le transmet à la personne qui construit, et elle-même à celle qui va s'en servir. Puis la personne qui s'en sert va le transformer, avant qu'une autre lui succède, le transforme à son tour, et l'emmène dans l'histoire. C'est cela le patrimoine. Celui qui préfère faire table rase du passé plutôt que le transmettre est celui qui a fait une faute. Cette attitude est problématique sur le plan de l'histoire de la ville car on détruit, on élimine au lieu de considérer que tout peut servir, se recycler et se transformer.

Patrick Bouchain, *Construire autrement*  
Paris, Actes Sud, 2006

Une demeure (cabane, chambre, terrier ou nid) n'est que la réalisation au dehors, dans un autre contexte, de cette impression d'intérieur que l'on a de son propre corps.

Henri Michaux, *Connaisances par les gouffres*  
Paris, Gallimard, 1972

3/4

**École des arts décoratifs paris**

**concours d'entrée en première année  
session 2022**

**Épreuve de production artistique**

**Durée de l'épreuve: 4 heures**

Prenez connaissance des éléments présentés dans ce dossier portant sur le thème:

**Cabanes**

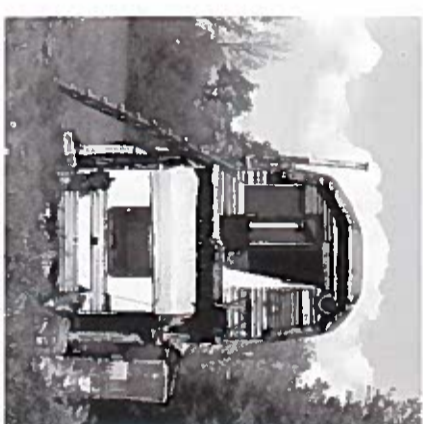
Formulez une réponse plastique en vous inspirant de ces éléments avec la ou les techniques de votre choix sur des feuilles A3.

A l'issue de l'épreuve, glissez dans l'enveloppe fournie:

- 5 pages A3 recto uniquement
- une page A4 recto manuscrite et lisible où vous exposerez votre compréhension du thème et votre choix de traitement de ce dernier.

Rappelez votre numéro de candidat au dos des feuilles.

Vous allez présenter ces éléments ainsi que votre dossier personnel durant votre entretien avec le jury dans l'après-midi.



Quelques conseils:

- l'enveloppe fournie est «à soufflet», elle permet donc d'y glisser des éléments ayant une certaine épaisseur. Si vos réponses vous amènent à un traitement en léger volume, pensez tout de même à ce que vos 5 pages entrent et sortent aisément de l'enveloppe.

- la page manuscrite est un élément essentiel et sera lue avant votre entretien, prévoyez suffisamment de temps pour la rédiger et la relire.

La cabane Collective des 100 noms, La Cabane Collective des Vraies Rouges, Les Planchounettes, La Chèvreerie, Le Port, La Tour, La Cabane Flottante, Le Far Ouest, La Mandragore, Puiplu, Kaskouat, Le Gourbi, La Transfu... sont les noms des nombreuses cabanes (pour la plupart aujourd'hui détruites) de la Zad de Notre Dame des Landes

[...] c'est la même culture qui entretient un rapport de destruction à l'égard de la nature et de haine envers les femmes, c'est donc cette culture dans son ensemble qu'il s'agit de changer.

Ces deux formes d'oppression ne sont en effet pas seulement factuellement contemporaines mais sont liées entre elles, à savoir que l'une s'appuie sur l'autre et inversement, tel un ruban de Möbius : les femmes sont inférieures (mais aussi irrationnelles, plus sensibles, impures, etc.) parce qu'elles seraient plus proches de la nature et la désacralisation – mais donc aussi l'exploitation – de la nature s'appuie sur sa féminisation. Cette double dévalorisation des femmes et de la nature prend place au sein du dualisme nature/ culture qui caractérise fondamentalement notre culture et que les écoféministes ont largement contribué à mettre au jour : le monde – ou plutôt notre monde – s'ordonne autour de deux dimensions hiérarchiquement articulées l'une à l'autre. D'un côté, la matière, la corruption, l'impureté, le sensible, l'irrationnel, la sexualité, les femmes, la nature ; de l'autre, la raison, l'esprit, la culture, la pureté, la transcendance, le sacré, les hommes.

Emilie Hache, *Reclaim : recueil de textes écoféministes*,  
Edition Cambourakis, Paris, 2016, p. 20

« Aujourd'hui les Blancs pensent que nous devrions les imiter en tout. Pourtant je ne veux pas du tout être l'un d'eux. Je pense que nous pourrions devenir des Blancs que le jour où ceux-ci se transformeront eux-mêmes en Yanonami »

Davi Kopanawa et Bruce Albert, *La chute du ciel*,  
*Paroles d'un chaman Yanonami*, Paris, Plon, 2010, p. 57



Prise de vue de l'exposition  
*Vies d'ordures*  
*De l'économie des déchets*  
Exposition 22 mars-14 août 2017, Mucem, Marseille

**École des arts décoratifs paris**

**concours d'entrée en première année  
session 2022**

**Épreuve de production artistique  
Durée de l'épreuve: 4 heures**

Prenez connaissance des éléments présentés dans ce dossier portant sur le thème:

**Ecologie**

Formulez une réponse plastique en vous inspirant de ces éléments avec la ou les techniques de votre choix sur des feuilles A3.

A l'issue de l'épreuve, glissez dans l'enveloppe fournie:

- 5 pages A3 recto uniquement
- une page A4 recto manuscrite et lisible où vous exposerez votre compréhension du thème et votre choix de traitement de ce dernier.

Rappelez votre numéro de candidat au dos des feuilles.

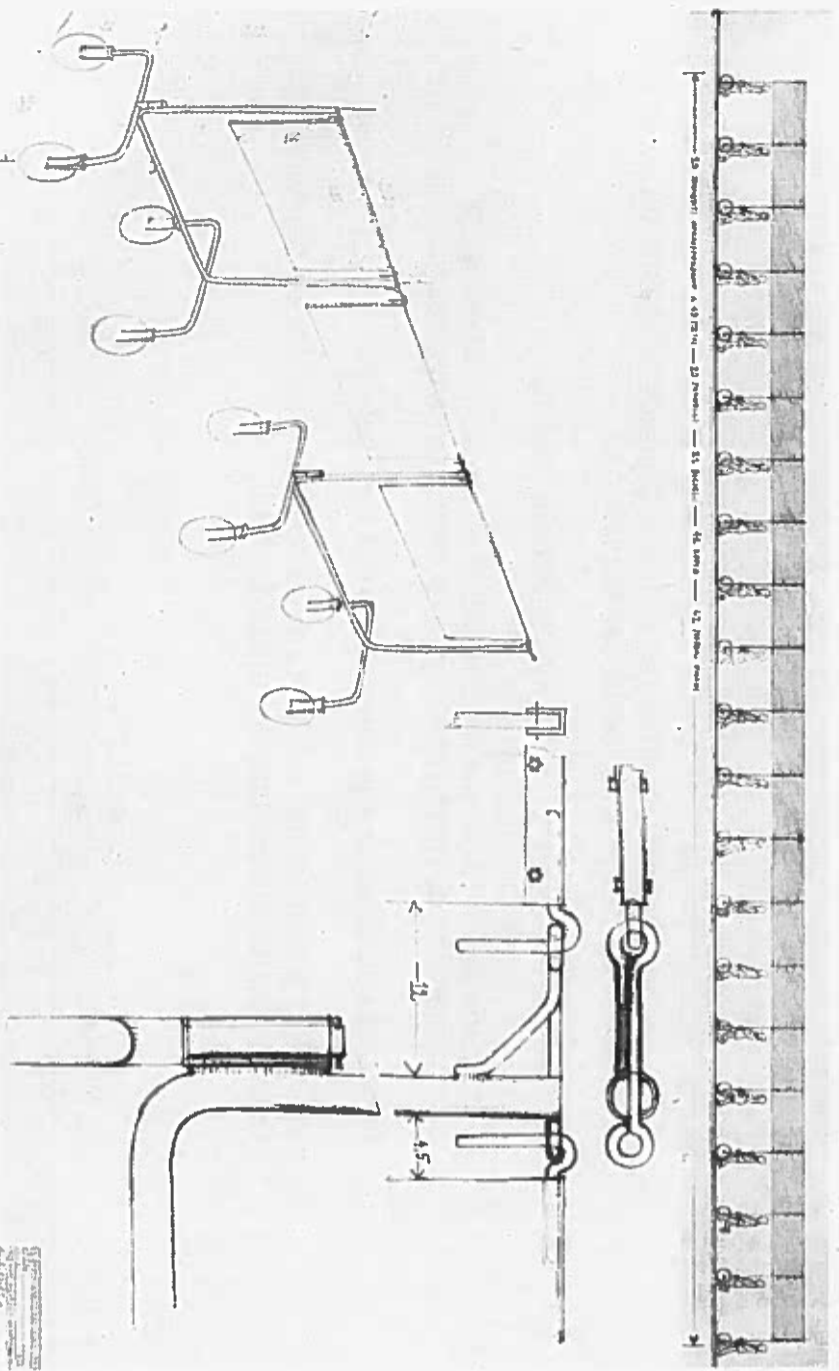
Vous allez présenter ces éléments ainsi que votre dossier personnel durant votre entretien avec le jury dans l'après-midi.



Quelques conseils:  
- l'enveloppe fournie est «à soufflet», elle permet donc d'y glisser des éléments ayant une certaine épaisseur. Si vos réponses vous amènent à un traitement en léger volume, pensez tout de même à ce que vos 5 pages entrent et sortent aisément de l'enveloppe.

- la page manuscrite est un élément essentiel et sera lue avant votre entretien, prévoyez suffisamment de temps pour la rédiger et la relire.

Exposition « La Lutte Yanonami » de la photographe Claudia Adujar,  
30 juin - 13 septembre 2020, Fondation Cartier, Paris



*Machine pour manifester*

Enzo Mari, *Macchina per cortei*, 1968. Extrait de François Burkhardt, Juli Capella, Francesca Picchi, *Perché un libro su Enzo Mari*, éd. Federico Motta, Milano, 1997.

Le mot « politique » vient de polis, la ville en grec, tandis que la citoyenneté est étymologiquement et par définition, le fait de l'habitat de la cité, la ville en latin. En France, avant les citoyens, nous avions les « bourgeois », c'est à dire les habitants des bourgs qui seuls jouissaient d'un droit à la cité. Quant aux autres, c'étaient les « manants ». Que penser par conséquence d'un pays « démocratique » dont jusqu'à 90% de la population est ou fut paysanne ?

Joëlle Zask, *La démocratie aux champs, du Jardin d'Éden aux jardins partagés, comment l'agriculture cultive les valeurs démocratiques*, Paris, La Découverte, 2016, p.14

Le politique et l'art, comme les savoirs, construisent des « fictions », c'est-à-dire des réagencements matériels des signes et des images, des rapports entre ce qu'on voit et ce qu'on dit, entre ce qu'on fait et ce qu'on peut faire.

Jacques Rancière, *Le Partage du sensible*, Paris, La Fabrique, 2000, p. 62

**École des arts décoratifs paris**  
**concours d'entrée en première année**  
**session 2022**

**Épreuve de production artistique**  
**Durée de l'épreuve: 4 heures**

Prenez connaissance des éléments présentés dans ce dossier portant sur le thème:

#### **Mobilisations**

Formulez une réponse plastique en vous inspirant de ces éléments avec la ou les techniques de votre choix sur des feuilles A3.

A l'issue de l'épreuve, glissez dans l'enveloppe fournie:

- 5 pages A3 recto uniquement
- une page A4 recto manuscrite et lisible où vous exposerez votre compréhension du thème et votre choix de traitement de ce dernier.

Rappelez votre numéro de candidat au dos des feuilles.

Vous allez présenter ces éléments ainsi que votre dossier personnel durant votre entretien avec le jury dans l'après-midi.

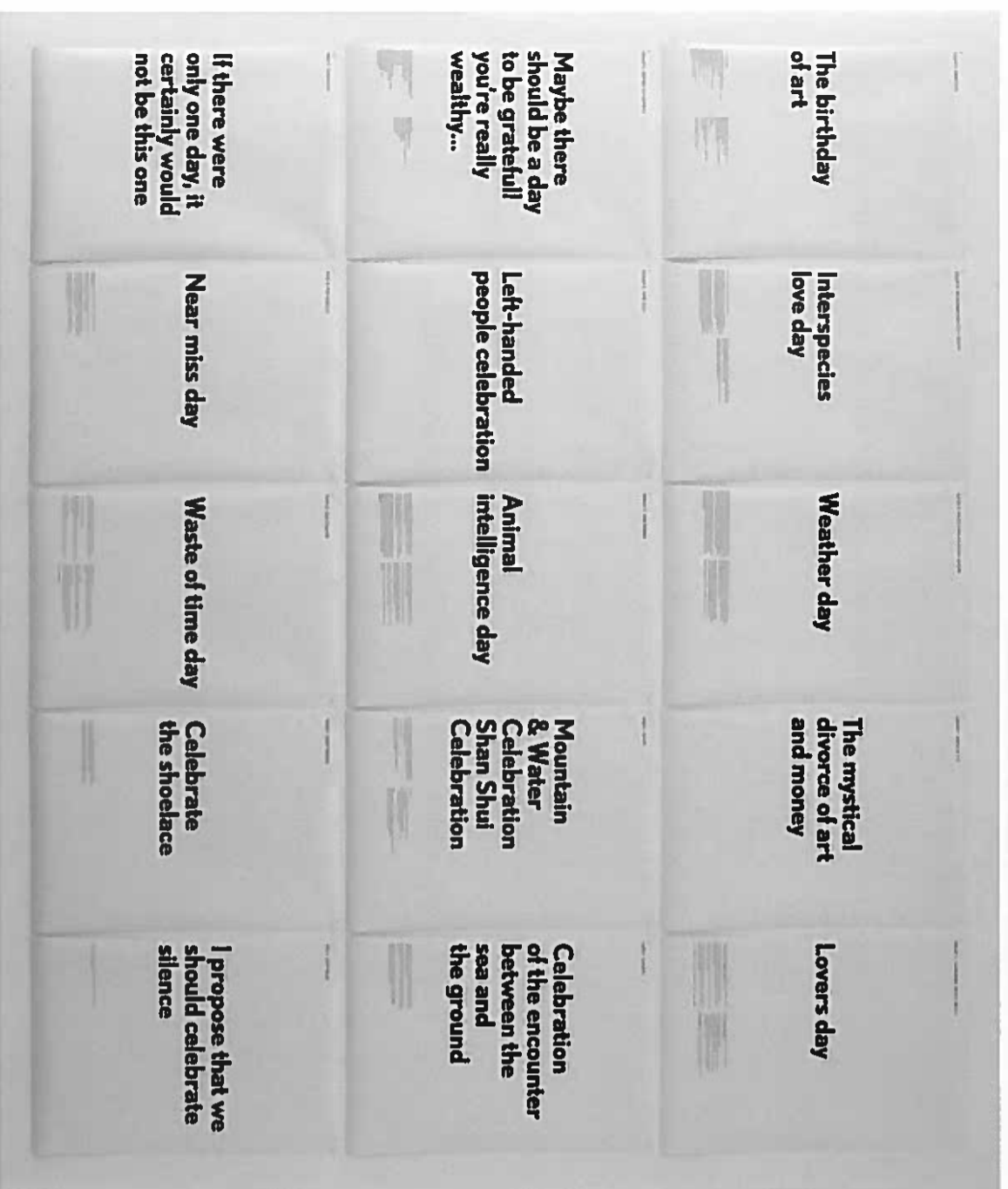
# RÊVE UTOPISTE DEBOUT GÉNÉRALE

#### **Quelques conseils:**

- l'enveloppe fournie est «à soufflet», elle permet donc d'y glisser des éléments ayant une certaine épaisseur. Si vos réponses vous amènent à un traitement en léger volume, pensez tout de même à ce que vos 5 pages entrent et sortent aisément de l'enveloppe.
- la page manuscrite est un élément essentiel et sera lue avant votre entretien, prévoyez suffisamment de temps pour la rédiger et la relire.

Rêve générale 2006. Autocollant 10,5 x 15 cm, offset 2 couleurs.





Pierre Huyghe, *One Year Celebration*

L'artiste a demandé à des plasticiens, des architectes, des musiciens, des écrivains et des critiques d'art, d'imaginer des propositions pour la célébration de jours non encore fêtés de l'année.

Projet présenté en 2006 au Musée d'Art Moderne de la Ville de Paris et à la Tate Modern à Londres. Il existe également sous la forme d'un livre aux feuillets détachables.

Vamos a la playa, oh, oh, oh, oh, oh  
 Vamos a la playa, oh, oh, oh, oh, oh  
 Vamos a la playa, oh, oh, oh, oh, oh  
 Vamos a la playa, oh, oh

*Allons à la plage, oh oh oh oh  
 Allons à la plage, oh oh oh oh  
 Allons à la plage, oh oh oh oh  
 Allons à la plage, oh oh*

Vamos a la playa  
 La bomba estalló  
 Las radiaciones tostan  
 Y matizan de azul

*Allons à la plage  
 La bombe a explosé  
 Les radiations grillent  
 Et nuancent le bleu*

Vamos a la playa, oh, oh, oh, oh, oh  
 Vamos a la playa, oh, oh, oh, oh, oh  
 Vamos a la playa, oh, oh, oh, oh, oh  
 Vamos a la playa, oh, oh

*Allons à la plage, oh oh oh oh  
 Allons à la plage, oh oh oh oh  
 Allons à la plage, oh oh oh oh  
 Allons à la plage, oh oh*

Vamos a la playa  
 Todos con sombrero  
 El viento radioactivo  
 Despeina los cabellos

*Allons à la plage  
 Tous avec un chapeau  
 Le vent radioactif  
 Ebouriffe les cheveux*

Vamos a la playa, oh, oh, oh, oh, oh  
 Vamos a la playa, oh, oh, oh, oh, oh  
 Vamos a la playa, oh, oh, oh, oh, oh  
 Vamos a la playa, oh, oh

*Allons à la plage, oh oh oh oh  
 Allons à la plage, oh oh oh oh  
 Allons à la plage, oh oh oh oh  
 Allons à la plage, oh oh*

Vamos a la playa, oh, oh, oh, oh, oh  
 Vamos a la playa, oh, oh, oh, oh, oh  
 Vamos a la playa, oh, oh, oh, oh, oh  
 Vamos a la playa, oh, oh

*Allons à la plage, oh oh oh oh  
 Allons à la plage, oh oh oh oh  
 Allons à la plage, oh oh oh oh  
 Allons à la plage, oh oh*

Vamos a la playa  
 Al fin el mar es limpio  
 No mas peces hediondos  
 Sino agua fluorescente

*Allons à la plage  
 Enfin la mer est propre  
 Plus de poissons dégoûtants  
 Sinon une eau fluorescente*

Vamos a la playa, oh, oh, oh, oh, oh  
 Vamos a la playa, oh, oh, oh, oh, oh  
 Vamos a la playa, oh, oh, oh, oh, oh  
 Vamos a la playa, oh, oh

*Allons à la plage, oh oh oh oh  
 Allons à la plage, oh oh oh oh  
 Allons à la plage, oh oh oh oh  
 Allons à la plage, oh oh*

Vamos a la playa, oh, oh, oh, oh, oh  
 Vamos a la playa, oh, oh, oh, oh, oh  
 Vamos a la playa, oh, oh, oh, oh, oh  
 Vamos a la playa, oh, oh, oh, oh, oh

*Allons à la plage, oh oh oh oh  
 Allons à la plage, oh oh oh oh  
 Allons à la plage, oh oh oh oh  
 Allons à la plage, oh oh oh oh*

« VAMOS A LA PLAYA », 1983 - Rigueira

**École des arts décoratifs paris**

**concours d'entrée en première année  
session 2022**

**Épreuve de production artistique  
Durée de l'épreuve: 4 heures**



Prenez connaissance des éléments présentés dans ce dossier portant sur le thème:

**Fête**

Formulez une réponse plastique en vous inspirant de ces éléments avec la ou les techniques de votre choix sur des feuilles A3.

A l'issue de l'épreuve, glissez dans l'enveloppe fournie:

- 5 pages A3 recto uniquement
- une page A4 recto manuscrite et lisible où vous exposerez votre compréhension du thème et votre choix de traitement de ce dernier.

Rappelez votre numéro de candidat au dos des feuilles.

Vous allez présenter ces éléments ainsi que votre dossier personnel durant votre entretien avec le jury dans l'après-midi.

Quelques conseils:

- l'enveloppe fournie est «à soufflet», elle permet donc d'y glisser des éléments ayant une certaine épaisseur. Si vos réponses vous amènent à un traitement en léger volume, pensez tout de même à ce que vos 5 pages entrent et sortent aisément de l'enveloppe.
- la page manuscrite est un élément essentiel et sera lue avant votre entretien, prévoyez suffisamment de temps pour la rédiger et la relire.

Martin Parr, *Everybody Dance Now*  
Photographies 1986 - 2018